

١٠-٤- القطع الرابع (بين كوبري السادس من أكتوبر شمالا و كوبري قصر النيل و الجلاء جنوبا):



شكل (٥٩) القطع الرابع من منطقة الدراسة
المصدر : Mr.sid,2005

مقدمة :

يعتبر هذا القطاع امتدادا لنهاية القطاع الثالث علي مجري النهر , و علي الرغم من قصر طوله مقارنة بباقي القطاعات الا أنه يمثل أكثر القطاعات الستة كثافة , بل أنه أكثر المناطق ازدحاما علي ضفاف نهر النيل داخل القطر المصري بأكمله و هي تخدم قطاعات مختلفة من السكان بجانب السائحين العرب و الأجانب, و يرجع ذلك لمركزيته و لاتصاله المباشر بالمحاور و الميادين الرئيسية داخل العاصمة المتمثل في ميدان التحرير و عبد المنعم رياض.

المباني المطلة علي الضفة الشرقية للنهر تتمثل في عدة بنايات مؤسسية هامة و تختفي الاستعمالات السكنية بها بما يميزها عن باقي القطاعات , بينما تمثل المسطحات الخضراء

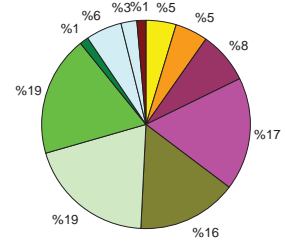
عنصرا أساسيا علي الضفة الأخرى من النهر , و يمتاز هذا القطاع علي تلك الضفة بالكثافة المرورية للمشاة و السيارات اضافة الي العربات التي تجرها الخيول " الحنطور " , و زاد من الأهمية الوظيفية للقطاع المشروع العمراني الذي تم عمله في نهايات القرن الماضي لاستغلال المنطقة الضحلة من مياه النهر في عمل فراغ ترفيهي للسكان , و بوجه عام فان هذا القطاع يعتبر أحسن القطاعات الستة استغلالا لامكانيات نهر النيل .

الكثافة العالية لحركة المشاة و السيارات بهذا القطاع ترجع أيضا لاتصاله بأهم محاور الحركة بالمدينة , فهي تصل بين شارع التحرير و ميدان التحرير , و يعتبر كوبري الجلاء و كوبري قصر النيل الذان يصلان الجزيرة بصفاف القاهرة و الجزيرة بمثابة مسارا لرحلة بصرية جميلة و مميزة بين مدينتي اقليم القاهرة الكبرى , فقد وصفه أحد النقاد الأدبيين و هو أحمد عبد المعطي حجازي حين قال " ان العبور من ميدان التحرير عبر كوبري قصر النيل الي جزيرة الزمالك أو من شارع التحرير عبر كوبري الجلاء الي نفس الموضع هو عبور من حيز حضاري له صفاته و ملامحه الخاصة (الصخب , التداعي البصري , افتقاد الطابع الجمالي ... الخ) الي حيز معاكس شديد التميز " (محمد سويدان , ١٩٩٧)

تتمثل حدود ذلك القطاع في معبر السادس من أكتوبر و قصر النيل و الذان يعتبران أهم المعابر النيلية داخل مدينة القاهرة , و همل يمتزان بالكثافة المرورية للسيارات و المشاة أيضا و تزداد كثافة حركة المشاة ليلا و خاصة في فصل الصيف.



| | | | |
|------------|--|-----------------|--|
| سفارات | | سكني تجاري | |
| فندقي | | سكني | |
| ثقافي | | حدائق و متنزهات | |
| إداري | | ترفيهي | |
| ديني | | مشاتل | |
| سفن نهريّة | | مرسي | |



شكل (٦٠) الاستعمالات الخاصة بالقطاع الرابع

المصدر : الباحث , ٢٠٠٥



كوبري السادس من أكتوبر هو كوبري خرساني و يعتبر امتدادا للطرق العلوية المرفوعة في مدينة القاهرة و الجيزة , و يمثل انحداره عائقا بصريا يحجب الرؤية خاصة للمشاة القادمين من ميدان عبد المنعم رياض , و تقل حركة المشاة في الجزء الغربي للكوبري أعلي جزيرة الزمالك و المنازل المؤدية الي الضفة الغربية في مدينة الجيزة , بينما تزداد في المنزل الذي تم انشاءه في السنوات الأربع السابقة المؤدي الي شارع ٢٦ يوليو .



صورة (١٠٠) حدود القطاع الرابع المتمثلة في كوبري السادس من أكتوبر و كوبري قصر النيل
المصدر : الباحث , ٢٠٠٥

كوبري قصر النيل الذي تم افتتاحه رسميا عام ١٨٧٢ م هو كوبري حديدي يربط المدينة بواحد من أهم مراكز التنمية الثقافية بالمدينة (دار الأوبرا) , و له قيمة تاريخية في الربط بين ضفاف نهر النيل ببعضها , و ساعدت المنحدرات الدائرية التي تدور دورة كاملة من تحته للانتقال الي الحركة المتعامدة مع النهر علي زيادة اتصال الواجهة النهرية بالمسطح المائي مقارنة بالمعابر السابقة علي محور النهر .



صورة (١٠١) مسار المشاة في القطاع الرابع للضفة الشرقية من النيل
المصدر : الباحث, ٢٠٠٥



صورة (١٠٢) تقاطع طريق الكورنيش مع كوبري قصر النيل
المصدر : الباحث, ٢٠٠٥



صورة (١٠٣) مبني النيل هيلتون
المصدر : الباحث, ٢٠٠٥



الضفة الغربية لجزيرة الزمالك •
صورة (١٠٤) الواجهة الشرقية للقطاع الثالث والرابع يظهر في الصورة مباني هيلتون الرمسيس ومبني الحزب الوطني الديمقراطي ومبني النيل هيلتون وجامعة الدول العربية
المصدر : الباحث, ٢٠٠٥



الضفة الشرقية :

تتخصر الاستعمالات في الضفة الشرقية لهذا القطاع بداية من ميدان عبد المنعم رياض في مبني الحزب الوطني الديمقراطي أو الاتحاد الاشتراكي سابقا و الذي

يتضمن عدة مؤسسات أخرى كالمجلس القومي لحقوق الانسان و المجلس القومي للمرأة , ثم مبني فندق النيل هيلتون الذي يعتبر أول الفنادق التي تم بناءها علي النيل بعد قيام ثورة يوليو , و ينتهي بمبني جامعة الدول العربية , بينما تتمثل الاستعمالات المرتبطة بصفاف النهر

في استعمال واحد و هو مرسي الزوارق و المراكب الشراعية و البخارية , و التي كانت مخصصة لتكنات الجيش الانجليزي قبل قيام الثورة كما تم ذكره من قبل , و يزداد عرض رصيف المشاة في ذلك القطاع كما يوجد عدد من مصاطب الجلوس و لكنها ليست مدروسة بعناية .

تبدأ الاستعمالات أسفل كوبري السادس من أكتوبر بحديقة المسلة و التي يفصل بينها و بين حديقة الأندلس مبني صوت القاهرة و ساحة لانتظار السيارات الخاصة بها , بينما يحدها من الواجهة الخلفية حديقة البرج و شارع الزهرية و مبني نقابة المعلمين الذي يقع عند نهاية كوبري قصر النيل , و الذي تعتبر نقطة التقاء هامة يؤكد عليها وجود علامة مميزة كتمثال سعد زغلول , و يقع علي ذلك الميدان المدخل الرئيسي لدار الأوبرا المصرية .

صورة (١٠٦) الاستعمالات الثقافية و الادارية في نهاية القطاع الرابع المتمثلة في دار الأوبرا المصرية و مبني نقابة المعلمين
المصدر : الباحث , ٢٠٠٥

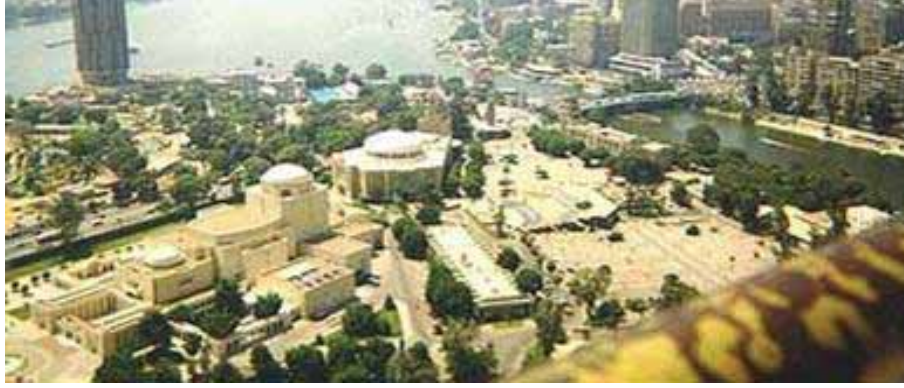
صورة (١٠٥) حديقة المسلة
المصدر : الباحث , ٢٠٠٥



صورة (١٠٧) لقطة من برج القاهرة تبين القطاع الرابع لمنطقة الدراسة و يظهر فيها حديقة النهر و حديقة المسلة
المصدر : الباحث , ٢٠٠٥

الضفة الشرقية لجزيرة الزمالك :

تبدأ الاستعمالات أسفل كوبري السادس من أكتوبر بداية من الجزء المتبقي من مركز شباب الجزيرة و يفصل بينها و بين مبني الاتحاد المصري لكرة القدم شارع البرج المؤدي الي برج القاهرة و يلاصق مبني الاتحاد المصري و مبني النادي الأهلي , يأتي بعد ذلك مسطحا كبيرا للاستعمالات الثقافية المتمثل في دار الأوبرا المصرية و المجلس الأعلى للثقافة و متحف الحضارة المصري , و التي خصص جزءا من قطعة الأرض كنادي اجتماعي للعاملين بديوان عام الثقافة .



صورة (١٠٨) لقطة من برج القاهرة تبين الاستعمالات الثقافية لدار الأوبرا و المجلس الأعلى للثقافة و متحف الحضارة المصري
المصدر : الباحث , ٢٠٠٥



بينما تتمثل الاستعمالات المرتبطة مباشرة بضفاف النيل بداية من كوبري أكتوبر في شريط أخضر من المشاتل , يتبعها شريطا بنفس الطول من التشجير المتروك بلا عناية أو تنسيق مدروس , ثم مشروع انشاء مبني تدريب الغواصين و المرسي النهري التابع للنادي الأهلي و الذي مخطط أن يتم الوصل بينه و بين أرض النادي بواسطة نفق لتسهيل عبور الأعضاء دون عبور الشارع , يلي ذلك المرسي حديقة مغلقة و نادي ضباط الشرطة للتجديف .

الضفة الغربية :

يعتبر هذا القطاع أيضا أصغر القطاعات علي الضفة الغربية للنهر كما هو الحال بالنسبة للضفة الشرقية و ضفتي جزيرة الزمالك , و يعتبر الاستعمال الغالب بها هو السكني التجاري و بالنسبة للاستعمالات المرتبطة بضفة النهر فان الاستعمال الغالب بها هو الترفيهي .

تبدأ الاستعمالات ببعض العمارات السكنية ذات



صور



صورة (١١٠) عمارة موبينيل في القطاع
المصدر : الباحث , ٢٠٠٥

صورة (١١١) المجمع العلمي في الحي السكني
الاطيعية الجميلة السكنية
المصدر : الباحث , ٢٠٠٥

الاستخدام التجاري و الإداري في الأدوار السفلي بها مثل عمارة موبينيل , يلي ذلك بعض الاستعمالات السكنية ثم مسجد الذي لا يتناسب موقعه و حجمه علي الاطلاق مع العمران المحيط به , حيث تضاعل حجمه مقارنة بالعمارات المجاورة له , و هذا ما يفقد المبنى الديني أهميته و وقاره , اضافة الي عدم تأدية المأذنة لوظيفتها بصريا في خط السماء كعلامة مميزة , يلي ذلك شريط متصل من استعمالات السكنية الأخرى الذي يقطعه في المنتصف محطة للبنزين, و ينتهي هذا القطاع عند نهاية كوبري الجلاء ببعض الاستعمالات السكنية التجارية. أما بالنسبة للاستعمالات المرتبطة مباشرة بصفة النهر فهي تبدأ بمشغل للنباتات يلي ذلك شريط طويل من الاستعمالات الترفيهية كالنادي الاجتماعي للعاملين بحي الدقي و كازينو نادي القضاة الي أن ينتهي بكازينو آخر و نادي يخت الجيزة , و تعتبر رؤية النهر شبه منعمة علي طول هذا القطاع الا في المناطق الأولى منه .

التحليل :

| المتوسط | الضفة الغربية | الضفة الشرقية لجزيرة الزمالك | الضفة الغربية لجزيرة الزمالك | الضفة الشرقية | المعيار | العناصر | العناصر الوظيفية |
|---------|---------------|------------------------------|------------------------------|---------------|--|-----------------------------|------------------|
| ٢.٣٣ | ١.١٧ | ٢.٣٣ | ٢.٣٣ | ٣.٥ | عرض الكورنيش | الكورنيش | |
| ١.٥ | ٠.٦٧ | ١.٣٣ | ٢ | ٢ | كثافة المشاة | | |
| ١.٣٣ | ١.٦٧ | ١.٣٣ | ٢.٥ | ١.٣٣ | حالة حافة النهر | | |
| ٢.٩٢ | ٢.٣٣ | ٢.٣٣ | ٣.٥ | ٣.٥ | المرتبطة مباشرة بالنهر (درجة الملائمة) | نوع الاستعمالات | |
| ٢.٢٥ | ١ | ٣ | ٣ | ٢ | علي جانب الطريق (درجة الملائمة) | | |
| ٣ | ٤ | ١.٣٣ | ٢.٦٧ | ٤ | الميادين | الربط بالمحاور و الميادين | |
| ٢ | ٣ | ١ | ١ | ٣ | المحاور | الرئيسية بالمدينة | |
| ٣ | ٣ | ٣ | ٣ | ٣ | المعابر النهرية | (سهولة الوصول) | |
| ١ | - | ١ | ١ | ٢ | القرب من حافة النهر | الاتصال المادي | |
| ٠.٥٨ | ٠.٣٣ | ٠.٣٣ | ٠.٦٧ | ١ | عدد الوحدات الاقتصادية | حجم الأنشطة الاقتصادية | |
| ٠.٥٦ | - | ٠.٧٥ | ١.٥ | - | وجود فراغ أو مبني أثري | المباني و الأماكن التاريخية | |

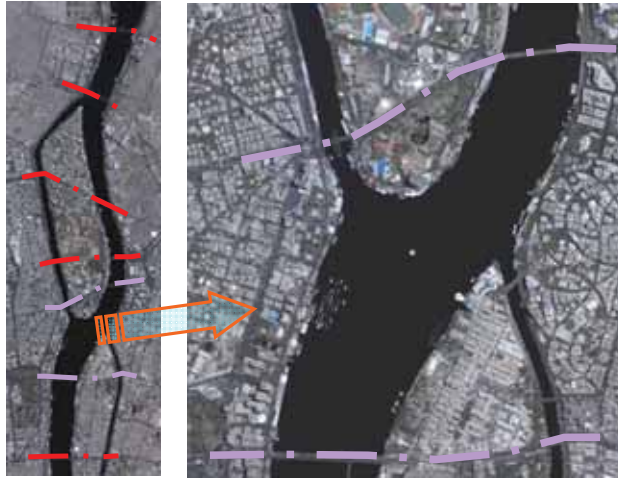
| ١ | - | ١ | ٢ | ١ | وجود العلامات المميزة / طابع عمراني / تناغم في الواجهات | الواجهات | العناصر الطبيعية |
|-------|----------|------|------|------|---|-----------------|------------------|
| ١.٠٤ | - | ٠.٨٣ | ٠.٨٣ | ٢.٥ | درجة النفاذية البصرية | الاتصال البصري | |
| ٠.٦٧ | ٠.٦٧ | ٠.٦٧ | ٠.٦٧ | ٠.٦٧ | درجة النقاء | جودة مياه النهر | |
| - | - | - | - | - | وجود حياة برية | الحياة البرية | |
| ٠.٥ | ٠.٥ | ١.٠ | ١.٥ | - | وجود حياة نباتية | والطبيعية | |
| ٢٣.٦٨ | الاجمالي | | | | | | |

جدول (٣٠) معايير و درجات تقييم عناصر التطوير للقطاع الرابع

١٠-٥- القطاع الخامس (بين كوبري قصر النيل و الجلاء شمالا و كوبري الجامعة

جنوبا):

مقدمة :

شكل (٦١) القطاع الخامس لمنطقة الدراسة
المصدر : Mr.sid,2005

تتنمي معظم مباني هذا القطاع الي فترات التنمية التي تمت أبان حكم الخديوي اسماعيل و خاصة في الضفة الشرقية للنهر م مثال لذلك منطقة جاردن سيتي , اضافة الي وجود أقدم فندقان غلي نهر النيل و هما فندق شبرد و سيمراميس الذي تم هدمه و بناءه مكان موضعه , و التنمية

في ذلك القطاع تأتي في مرحلة لاحقة للمناطق التي تحدها من الشمال (ماسبيرو و بولاق), و هذا ما يجعل اتجاه النمو أو الامتداد العمراني علي الضفة الشرقية للنيل في القطاعات

السابقة يأخذ اتجاهها شماليا جنوبيا , و هي أيضا من أقدم مناطق التنمية في الجهة الغربية المتمثلة في منطقة الزمالك و الدقي و الجامعة .

هذا القطاع من أطول القطاعات الدراسية و نظرا لطول مسافة السير بين المعابر النهرية علي أطراف القطاع المتمثلة في كوبري قصر النيل و كوبري الجامعة فقد أثر ذلك علي انخفاض الكثافة المرورية للمشاة , و أيضا لوجود الاستعمالات كالسفارات و الاستعمالات المؤسسية الادارية و الصحية و التي لا تتناسب مع طبيعة الطبيعة الترفيهية و الترويحية للنهر .

علي الضفة الأخرى للنهر تتنوع الاستعمالات الي ادارية و فندقية و سكنية , و لكن يوجد فاصلا بين الاستعمالات في الطرف الشمالي من ذلك القطاع يتميز باستعمالاته المؤسسية كمبني قيادة الثورة و فندق شيراتون الجزيرة و القاهرة , ثم تتوالي مباني المتاحف و مجلس الدولة و التي يتخللها الاستعمالات السكنية ذات المستوي الفاخر في الجنوب و التي تنتمي فترات انشائها الي نحو ٥٠ و ٦٠ عاما مضت , و هو من القطاعات التي تمتاز بكثافة حركة المرور بها .

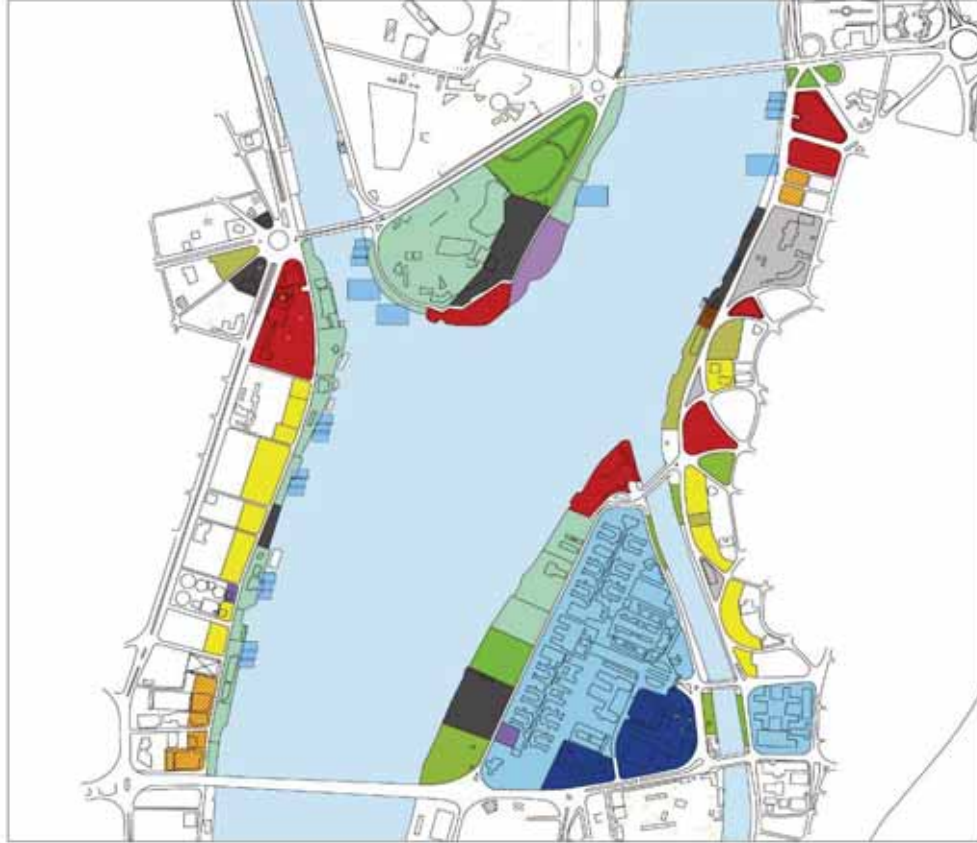
يعتبر الحد الشمالي و هو معبر قصر النيل الذي تم ذكره في القطاع السابق من أهم المعابر علي نهر النيل و يقوي أهميته اتصاله بأهم ميادين القاهرة و هو ميدان التحرير الذي ينقل أعدادا كبيرة من مستخدمي الأنشطة داخل الميدان اضافة الي نقل الحركة الي وسط المدينة . بينما يمثل الحد الجنوبي في كوبري الجامعة الذي يتصل بجزيرة الروضة و يؤدي اليه شارع القصر العيني و تقل أهمية حركة المشاة عليه نظرا لانتشار الاستعمالات السكنية



و الصحية و التعليمية و التي تزيد من كثافة الحركة في بداية و نهاية اليوم الدراسي , و يمثل

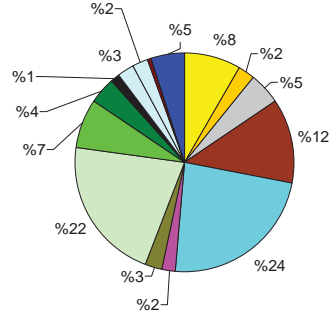
صورة (١١٣) حدود القطاع المتمثلة في كوبري قصر النيل و كوبري الجامعة
المصدر : الباحث , ٢٠٠٥

شارع الجامعة الامتداد الغربي لشارع القصر العيني و هو من الشوارع المميزة بداية من
العلامة المميزة به و هو تمثال نهضة مصر و نهاية جامعة القاهرة اضافة الي جامعة القاهرة
و حديقتي الأورمان و الحيوان .



| | |
|--------|-----------------|
| سفارات | سكني تجاري |
| فندقي | سكني |
| ثقافي | حدائق و منتزهات |

| | | | |
|------------|--|--------|--|
| إداري | | ترفيهي | |
| ديني | | مشاتل | |
| مرافق | | أمني | |
| أرض فضاء | | تعليمي | |
| سفن نهريّة | | مرسي | |



شكل (٦٢) الاستعمالات الخاصة بالقطاع الخامس
المصدر : الباحث, ٢٠٠٥

الضفة الشرقية :



صورة (١١٤) فندق سيمراميس
المصدر : الباحث, ٢٠٠٥



صورة (١١٥) سفارة إيطاليا
المصدر : الباحث, ٢٠٠٥



تبدأ الاستعمالات في ذلك القطاع بدايةً من فندق سيمراميس ثم فندق هلنان شبرد و يفصل بين هذه الاستعمالات الفندقية و بين سفارة بريطانيا مجموعة من العمارات السكنية ذات الاستعمال التجاري في الأدوار السفلية , ثم تظهر بداية من منطقة جاردن سيتي بتخطيطها العضوي و التي تطل مبانيها علي ضفة النهر متمثلة في فندق النيل و سفارة إيطاليا و مقر شركة موبيل و سفارة أمريكا و فندق الفور سيزونز, ثم تظهر بعض الاستعمالات السكنية و الادارية كمبني الشركة المصرية لاعادة التأمين بارتفاعه الشاهق الي أن تصل الي نهاية هذا القطاع عند مستشفى القصر العيني الجديد .

يمتاز ذلك الشريط بتنوع تفاصيل البناء بين عمارة الستينات و عمارة الفنادق الحديثة مما يخلق تكويناً و طابعاً

عمرانيا مختلفا الذي يضيفه الشخصية المميزة لكل مبني من المباني .

صورة (١١٦) الحدائق و المراكب النيلية في منطقة جاردن سيتي
المصدر : الباحث, ٢٠٠٥,



بينما تتمثل الاستعمالات علي ضفة النهر من الشمال الي الجنوب في مرسي للمراكب العائمة و الاستعمالات الادارية و الأمنية كمقر الهيئة العامة للشرطة النيلية و المسطحات , و الادارة العامة للرقابة النهرية و مقر

الاتحاد المصري للسباحة .

و تتميز مباني الشرطة النيلية بسوء تصميمها

المعماري اضافة الي ضخامة حجمها الذي يحجب الرؤية البصرية بين مسار المشاة و فراغ النهر , و يأتي بعد ذلك شريط طويل من المشاتل و الزراعات كأشجار النخيل و هي الاستعمال السائد الي نهاية ذلك القطاع عند كوبري الجامعة , و هذه المشاتل ذات ملكية فردية و هي جيدة و ان كان لا بد أن يتم احسان استخدامها و تحقيق المنفعة العامة منها .



صورة (١١٨) لقطة بانورامية توضح الاستعمالات المرتبطة بضفاف النهر في القطاع الخامس و يظهر بشدة تأثير النباتات و التشجير للمشاتل علي الصورة البصرية لضفة النهر الشرقية و الضفة الغربية لجزيرة الروضة
المصدر : الباحث, ٢٠٠٥,

الضفة الجنوبية لجزيرة الزمالك :

تبدأ الاستعمالات من الجهة الشرقية عند نهاية كوبري قصر النيل بالمسطح الأخضر المتمثل



في حديقة الصداقة و ذلك كامتداد للمسطح الأخضر للقطاعين السابقين بجزيرة الزمالك

صورة (١١٩) لقطة بانورامية توضح نهاية كوبري قصر النيل الذي يعتبر بمثابة بوابة الدخول الجنوبية لجزيرة الزمالك
المصدر : الباحث, ٢٠٠٥

و الذي يتوافق بيئيا مع المسطح المائي لنهر النيل .



صورة (١٢٠) لقطة بانورامية من كوبري الجلاء توضح الاستعمالات في نهاية جزيرة الزمالك كما تظهر الاستعمالات
على الضفة الغربية في مدينة الجيزة
المصدر : الباحث, ٢٠٠٥

يلي ذلك استعمال عسكري ثم مشروع تطوير متحف الثورة و فندق الجزيرة الاسطواني
الشكل و تنتهي الاستعمالات في الناحية الغربية بالمسطح الكبير لنادي القاهرة الرياضي
الذي يقع مدخله عند بداية كوبري الجلاء , بينما تتمثل الاستعمالات المرتبطة مباشرة بضفة
النهر في الاستعمالات الترفيهية كالكازينوهات و المطاعم كالمطعم العائم , ثم سلسلة أخرى
من المراكب النيلية الفخمة كبيرة الحجم بالإضافة الي بعض المنشآت متوسطة الحجم .



صورة (١٢١) لقطة بانورامية من برج القاهرة توضح الضفة الجنوبية لجزيرة الزمالك و يظهر بالصورة المعالم الرئيسية لذلك القطاع المتمثل في حديقة الصداقة و متحف الثورة و فندق الجزيرة الاسطواني بينما يظهر الركن الشمالي لجزيرة الروضة و الذي يقع عليه فندق جراند حياة
المصدر : webshots.com,2005



صورة (١٢٢) فندق جراند حياة
المصدر : الباحث, ٢٠٠٥



الضفة الغربية لجزيرة الروضة :

تبدأ الاستعمالات في جزيرة الروضة في الركن الشمالي لها بأهم المعالم السياحية التي تميزها و هي فندق جراند حياة " الرويال ميريديان سابقا" و الذي يميزه المطعم الدوار في نهايته , و يأتي بعد ذلك مسطح كبير من الاستعمالات التعليمية و الصحية التابعة لجامعة القاهرة و هي الاستعمال الغالب للجزيرة سواء علي الضفة الغربية منها أو الشرقية .

يجاور فندق جراند حياة مستشفى القصر العيني الجديد للنساء و التوليد و كلية التمريض جامعة القاهرة , و كلية طب القصر العيني و كلية طب أسنان القصر العيني , و يتمثل

صورة (١٢٣) مستشفى النساء و التوليد الجديد التابعة للقصر العيني
المصدر : الباحث, ٢٠٠٥



عليه مدخل كلية طب الأسنان و هو يمتد الي الجهة الغربية للنهر متمثلا في كوبري الجامعة .

بينما تتمثل الاستعمالات المرتبطة مباشرة بصفة النهر في شريط

صورة (١٢٤) عدم الاهتمام بتسيق ضفة النهر
المصدر : الباحث, ٢٠٠٥

ضيق جدا من المسطح الأخضر الغير مدروس بعناية و تعتبر ضفة النهر في ذلك الجزء بحاجة الي تنسيق و دراسة و تختفي الأنشطة فيما عدا الحد الشمالي و الجنوبي لها متمثلا في مشتلين لبيع النباتات .



صورة (١٢٥) مستشفى المنيل التخصصي
المصدر : الباحث, ٢٠٠٥

الضفة الشرقية لجزيرة الروضة :

تبدأ الاستعمالات شمالا جنوب فندق جراند حياة بمستشفى القصر العيني للأورام و الطب النووي , و مستشفى المنيل التخصصي و مشروع مجمع الملك فهد الطبي و محطة محولات القصر العيني و المركز القومي للسموم , و ينتهي عند مسجد صلاح الدين الأيوبي .

تأخذ الاستعمالات المرتبطة بصفاف النهر حيزا كبيرا مقارنة



صورة (١٢٦) مسجد صلاح الدين الأيوبي
المصدر : الباحث, ٢٠٠٥

بباقي المناطق في كافة القطاعات و يشغلها الاستعمالات الترفيهية بداية من نادي النيابة الادارية و نادي قضاة مجلس الدولة و مقهي ترفيهي ثم حديقة أم كلثوم ثم

الاستعمال الأمني المتمثل في ادارة العمليات التابعة لشرطة المسطحات و مشتل السيدة زينب



الضفة الغربية (١٢٧٥) لقطة بانورامية توضح استعمالات القطاع الخامس و يظهر في الصورة استعمالات المرتبطة بالضفة الشرقية لجزيرة
الروضة بداية من فندق راند حياة و حديقة أم كلثوم و الزوارق الخاصة بشرطة المسطحات المائية
المصدر : الباحث, ٢٠٠٥



يعتبر هذا القطاع علي تلك الضفة من النهر من
أعلي القطاعات في المستوي الاقتصادي , كما
يتميز بتكثيف الحراسة الأمنية به و يرجع ذلم لوجود العديد من الأنشطة السياحية بالإضافة
الي وجود العديد من سفارات الدول الأجنبية كالسفارة الاسرائيلية , و تضاعف التكثيف
الأمني في الأونة الأخيرة خصوصا بعد توالي

صورة (١٢٨) فندق شيراتون القاهرة
المصدر : الباحث, ٢٠٠٥



صورة (١٢٩) الاستعمالات السكنية المحرمة
علي الضفة الغربية للنهر
المصدر : الباحث, ٢٠٠٥

صورة (١٣٠) كوبري الجامعة و يظهر خلفها عمارة
السفارة الاسرائيلية
المصدر : الباحث, ٢٠٠٥

العمليات الارهابية في العديد من مدن العالم .
تبدأ الاستعمالات في بداية هذا القطاع عند نهاية
كوبري الجلاء بالاستعمالات المطلة علي الميدان
و التي تبدأ ببعض الاستعمالات السكنية و محطة
للبنزين و بنك فيصل الاسلامي المصري بكتلته
المثلثة المميزة و واجهته ذات النقوش و الكتابات

العربية , و قسم شرطة الدقي و من وراءه فندق بيراميزا ثم تبدأ الاستعمالات بعد ذلك علي شارع النيل بفندق شيراتون القاهرة .

يلي ذلك شريط من الاستعمالات السكنية الفاخرة من عمارات و فيلات و العديد من تلك المساكن

تحت حراسة مشددة و البعض من تلك الفيلات مهجور

بالرغم من وقوعه بأرقي الأماكن بالمدينة و ينتهي هذا الشريط من الاستعمال السكني بقطعة أرض فضاء و بعض الاستعمالات السكنية التجارية مثل المطعم السويسري و تقع عمارة السفارة الاسرائيلية في نهاية هذا الجزء من القطاع .

بينما تتمثل الاستعمالات المرتبطة بصفاف النهر في الاستعمالات الترفيهية للمؤسسات العامة و الحكومية اضافة ملكيات القطاع الخاص ,



صورة (١٣١) مرسى الكشافة البحرية
ونادي يخت القاهرة
المصدر : الباحث ٢٠٠٥.

و هي تبدأ بنادي ضباط الشرطة للتجديف و نادي النيل لضباط القوات المسلحة و نادي تجديف جامعة القاهرة , يلي ذلك استعمال آمن لا يتلاءم مع طبيعة المكان و هو الادارة العامة لشرطة حراسات الجيزة , و يتميز محور المشاة في هذا القطاع بتنسيقه بواسطة النخيل



و الأشجار و يتسع محور المشاة بعد ادارة حراسات الجيزة و هي نقطة بداية افتتاح المرحلة الثانية لتطوير الكورنيش .

يلي تلك الساحة المرسي الخاص بالكشافة البحرية ثم نادي يخت القاهرة ثم صالة جولدز جيم لكمال الأجسام و اللياقة البدنية ثم نادي تجديف المقاولون العرب الرياضي صالة الناييل بولينج ثم نادي النيل لضباط الشرطة و يلي ذلك محطة جامعة القاهرة لمرسي



صورة (١٣٣) نادي تجديف المقاولون
العرب
المصدر : الباحث ٢٠٠٥.

الأتوبيس النهري و وحدة الانقاذ النهري التابعة لوزارة الداخلية .

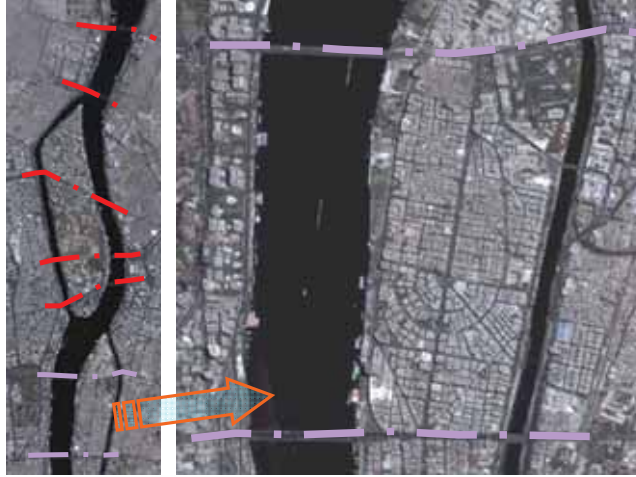
التحليل :

| المتوسط | الضفة الغربية | الضفة الشرقية لجزيرة الروضة | الضفة الغربية لجزيرة الروضة | الضفة الجنوبية لجزيرة الزمالك | الضفة الشرقية | المعيار | العناصر | |
|---------|---------------|--------------------------------|--------------------------------|----------------------------------|---------------|--|-----------------------------|------------------|
| ٢.١ | ٢.٣٣ | ١.١٧ | ١.١٧ | ٢.٣٣ | ٣.٥ | عرض الكورنيش | الكورنيش | العناصر الوظيفية |
| ١.٢ | ١.٣٣ | ١.٣٣ | ١.٣٣ | ٠.٦٧ | ١.٣٣ | كثافة المشاة | | |
| ١.٢ | ١.٣٣ | ١.٣٣ | ٠.٦٧ | ١.٣٣ | ١.٣٣ | حالة حافة النهر | | |
| ٢.٣ | ٣.٥ | ٢.٣٣ | - | ٢.٣٣ | ١.١٧ | المرتبطة مباشرة بالنهر (درجة الملائمة) | نوع الاستعمالات | |
| ١.٨ | ٢ | ١ | ١ | ٣ | ٢ | على جانب الطريق (درجة الملائمة) | | |
| ٢.٦٧ | ٤ | ١.٣٣ | ١.٣٣ | ٢.٦٧ | ٤ | الميادين | الربط بالمحاور و الميادين | |
| ١.٨ | ٣ | ١ | ١ | ١ | ٣ | المحاور | الرئيسية بالمدينة | |
| ٢.٤ | ٣ | ٢ | ١ | ٣ | ٣ | المعابر النهرية | (سهولة الوصول) | |
| ١.٥ | ١ | ١ | ٢ | ١ | ١ | القرب من حافة النهر | الاتصال المادي | |
| ٠.٥٣ | ١.٠ | ٠.٦٧ | - | ٠.٦٧ | ٠.٣٣ | عدد الوحدات الاقتصادية | حجم الأنشطة الاقتصادية | |
| ٠.١٥ | - | - | - | ٠.٧٥ | - | وجود فراغ أو مبني أثري | المباني و الأماكن التاريخية | العناصر الشكلية |
| ١ | ١ | ١ | ١ | ١ | ١ | وجود العلامات المميزة / طابع عمراني / تناغم في الواجهات | الواجهات | |
| ١.٦٧ | ١.٦٧ | ٠.٨٣ | ٢.٥ | ٠.٨٣ | ٢.٥ | درجة النفاذية البصرية | الاتصال البصري | |
| ٠.٦٧ | ٠.٦٧ | ٠.٦٧ | ٠.٦٧ | ٠.٦٧ | ٠.٦٧ | درجة النقاء | جودة مياه النهر | العناصر البيئية |
| - | - | - | - | - | - | وجود حياة برية | الحياة البرية | |
| ٠.٥ | - | ٠.٥ | ٠.٥ | ١.٠ | ٠.٥ | وجود حياة نباتية | و الطبيعية | |
| ٢١.٤٩ | الاجمالي | | | | | | | |

جدول (٣١) معايير و درجات تقييم عناصر التطوير للقطاع الخامس

٦-١٠- القطاع السادس (بين كوبري الجامعة شمالا و كوبري الجيزة جنوبا):

مقدمة :



شكل (٦٣) القطاع السادس لمنطقة الدراسة
المصدر : Mr.sid,2005

يمثل ذلك القطاع الذي ينحصر بين كوبري الجامعة و كوبري عباس حلمي " كوبري الجيزة" من المناطق التي شهدت تنمية حديثة للعمران علي صفاف نهر النيل داخل

اقليم اقااهرة الكبرى , و تمتاز باختلاط و تنوع الاستعمالات

و ان كان يغلب عليها الاستعمال السكني و بعض الاستعمالات الادارية المتناثرة , سواء كان علي الضفة الشرقية أو الضفة الغربية للنهر , و يمتاز ذلك القطاع خاصة في الضفة الغربية منه بالتناقض التام في السمة العمرانية من حيث الاستعمالات , و ارتفاعات المباني , و خط السماء و طابع البناء , اضافة الي عدم وجود نمطا معماريا متكررا , كما تختلف المستويات الاجتماعية لذلك القطاع حيث تشهد انخفاضا كلما اتجهنا جنوبا , بينما تتعدد الاستعمالات المرتبطة بضفة النهر ما بين مطاعم عائمة و ثابتة و مشاتل و صالات ليلية , و نجد في هذا القطاع أيضا رمزا لسيطرة رأس المال المتمثل في مبني فرست و الذي يقطنه الطبقة الأكثر ثراء في المدينة اضافة الي النزلاء في الفندق التابع له .

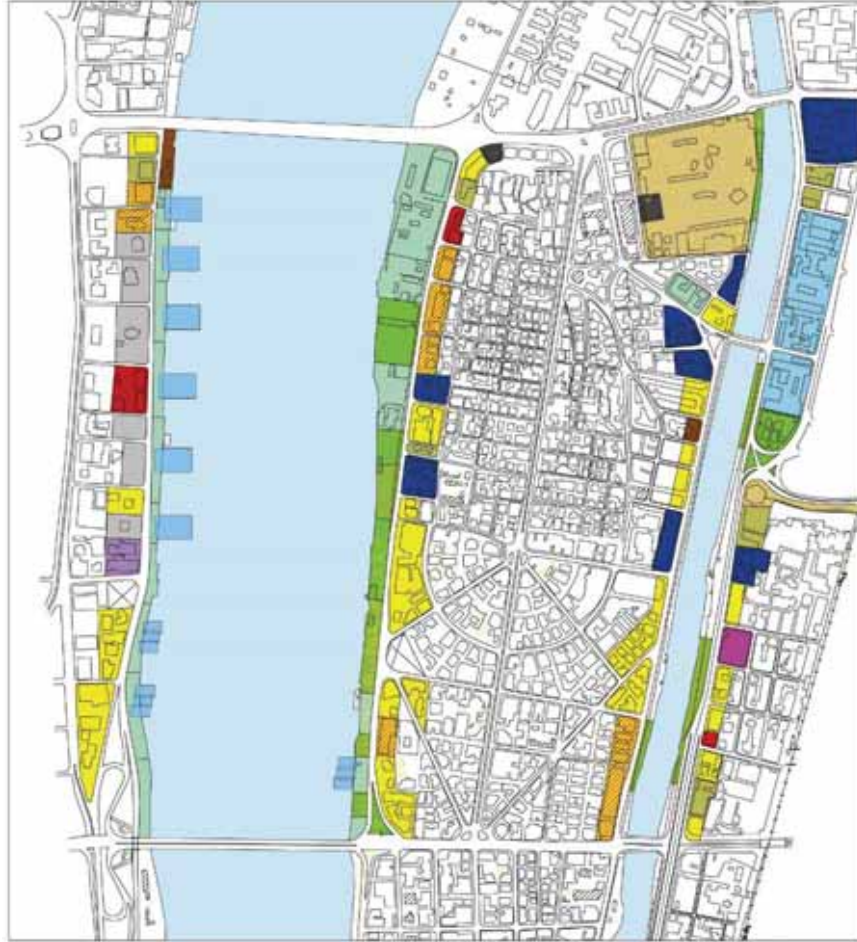
تتمثل الحدود الشمالية و الجنوبية لذلك القطاع في كوبري الجامعة من الشمال الذي تم ذكره في القطاع السابق و كوبري عباس حلمي " كوبري الجيزة " أو ما كان يعرف قديما باسم كوبري الخديوي عباس و هو من الكباري الحديدية ذات القيمة التاريخية ككوبري قصر النيل و امبابة .

هذا الكوبري يحمل في طياته حادثة أليمة و هو بمثابة " الذاكرة العمرانية للمدينة " و ذلك حين تم فتح الكوبري علي مصراعيه بأمر سلطات الاحتلال الانجليزي من أجل ردع مظاهرات طلاب جامعة القاهرة في الاربعينات من القرن الماضي , و الذي علي أثره تدافع العديد من الطلاب و غرق عدد كبير منهم .

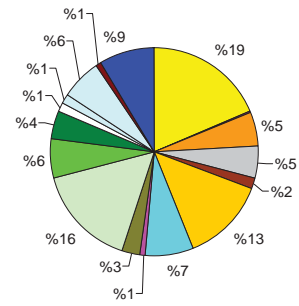
يعتبر شارع المنيل من أهم المحاور في ذلك القطاع بجزيرة الروضة , حيث يعتبر العنصر الرابط بين المعابر النهرية يمين و يسار الجزيرة بداية من الضفة الشرقية عند كوبري المنيل الي الضفة الغربية عند كوبري الجيزة و الذي ينقل حركة المرور الي مدينة الجيزة في مناطق المنيب و جنوب الجيزة و فيصل و الهرم .



صورة (١٣٤) حدود القطاع السادس المتمثلة في كوبري الجامعة و كوبري الجيزة
المصدر : الباحث , ٢٠٠٥



| | | |
|--------|-----------------|--|
| سفارات | سكني تجاري | |
| فندقي | سكني | |
| ثقافي | حدائق و متنزهات | |
| إداري | ترفيهي | |
| ديني | مشتاتل | |
| مرافق | أمني | |



| | | | |
|------------|--|--------|--|
| حرفي | | اثري | |
| أرض قضاء | | تعليمي | |
| سفن نهريّة | | مرسي | |

شكل (٦٤) الاستعمالات الخاصة بالقطاع السادس

المصدر : الباحث , ٢٠٠٥

الضفة الشرقية :

تبدأ الاستعمالات في ذلك القطاع علي الضفة الشرقية للنهر عند مبني كلية الصيدلة التابع لجامعة القاهرة و الذي يجاوره جمعية هدي شعراوي ثم تبدأ عدة بنايات مؤسسية تابعة لوزارة الصحة في التواجد , بداية من المعهد القومي للتغذية و معهد السكر الجديد و المعهد القومي لأمراض السكر و الغدد الصماء



صورة (١٣٥) مبني كلية الصيدلة
المصدر : الباحث , ٢٠٠٥

و مبني المشروع القومي المتكامل لوزارة الصحة و مبني

المعهد القومي للأورام , و يوازي هذا الشريط من الاستعمالات علي الاتجاه الأخر من الطريق مسار المشاة ذات الأشجار القديمة بجذعها الضخم و كثافة أوراقها بما يضيفي احساسا بتاريخية المكان , بينما تتمثل الاستعمالات علي الضفة النهر في المشاتل و هي تمتاز



صورة (١٣٦) المشاتل الموجودة علي
ضفة النهر أمام مبني كلية الصيدلة
المصدر : الباحث , ٢٠٠٥



أيضا بالتشجير الكثيف .

صورة (١٣٧) سور مجري العيون في منتصف القطاع السادس علي الضفة الشرقية للنهر
المصدر : الباحث , ٢٠٠٥

يبدأ بعد ذلك في الظهور واحدا من أهم الأماكن التاريخية علي نهر النيل في الاقليم و هو بداية سور مجري العيون و الذي يفصل بينه و بين الاستعمالات المؤسسية علي الميدان حديقة فم الخليج , ثم يأتي بعد ذلك شريطا من الاستعمالات المتنوعة بداية من عدة عمارات سكنية و مقر الشركة الوطنية للسيارات , و بعض الاستعمالات السكنية التجارية الأخرى و مركز سوزان مبارك للعلوم و محطة للبنزين , بينما يمتد علي الجهة الأخرى من الطريق شريطا طويلا من التشجير الكثيف و تتواجد علي الضفة النهر عدد من المشاتل و بعض الحدائق الخاصة .



صورة (١٣٨) التشجير الكثيف الذي يمتاز به القطاع السادس علي الضفة الشرقية للنهر
المصدر : الباحث , ٢٠٠٥

الضفة الغربية لجزيرة الروضة :



صورة (١٣٩) سراي المنيل
المصدر : الباحث ٢٠٠٥

تبدأ الاستعمالات في هذا الجزء بالاستعمال الأثري المتمثل في سراي المنيل و التي يأخذ مسطحا كبيرا, يفصل بينه و بين سيالة الروضة شريطا أخضر متمثل في حديقة المنيل بينما تحتل بعض

الاستعمالات الأمنية المتمثلة في الادارة العامة

لشرطة الساحة و الأثار جزءا من أرض السراي , و لا يوجد مسارا للمشاة علي الضفة النهر و يعتبر هذا من السلبيات التي ينبغي تداركها في هذا القطاع , حيث ينبغي علي القادم من خلال كوبري الجامعة أن يسلك شارع السراي و من ثم الدوران حول سراي المنيل ثم



صورة (١٤٠) التصاق المباني السكنية بمياه النهر في بداية القطاع
السادس للضفة الغربية لجزيرة الروضة
المصدر : الباحث , ٢٠٠٥

يسلك بعد ذلك شارع محمود فهمي باشا للوصول الي الضفة الغربية لجزيرة الروضة المتمثلة في شارع متحف النيل .



صورة (١٤١) المباني السكنية علي الضفة الغربية لجزيرة الروضة
المصدر : الباحث , ٢٠٠٥

يلي السراي بعد ذلك حضانة للأطفال و مركز شباب و مدرسة و شريط من الاستعمالات السكنية التي يتخللها استعمالات متناثرة كمدرسة المنيل الي أن ينتهي هذا الشريط ببعض الاستعمالات السكنية التجارية .

بينما لا يوجد استعمالات مرتبطة مباشرة بضفة النهر في هذا القطاع فيما عدا مسجد في منتصف القطاع الذي يجاوره أرض ملحقه به بها بعض النباتات , كما يوجد مشتلين في الثلث الأخير من القطاع , أما باقي الشاطئ النهري فهو عبارة عن تدبيش حجري مائل يتخلله بعض الأشجار و النباتات النهريّة التي نمت بطريقة عشوائية , و بوجه عام فمسار المشاة و الحد النهري في حالة سيئة .



صورة (١٤٢) ضفاف جزيرة الروضة الغربية في القطاع السادس للنهر
المصدر : الباحث , ٢٠٠٥



صورة (١٤٣) شارع الروضة
المصدر : الباحث , ٢٠٠٥

يفصل هذا الشريط من الاستعمالات السكنية المتمثلة في شارع متحف النيل و الجزء المتبقي من جزيرة الروضة كوبري الملك الصالح الذي يتمثل امتداده في شارع الروضة الذي يتعامد عليه شارع المنيل في منتصفه , و يعتبر شارع الروضة بمثابة شريان الحركة الرئيسي للوصول مل بين ضفة النهر الشرقية و الغربية بالإضافة الي

كونه المحور التجاري الرئيسي لسكان الجزيرة و المناطق المجاورة في الضفة الشرقية للنهر .

الضفة الشرقية لجزيرة الروضة :



صورة (١٤٤) الاستعمالات السكنية الفاخرة في بداية القطاع المصدر : الباحث , ٢٠٠٥

تتباين الصفات العمرانية لكل من ضفتي الجزيرة في الناحية الشرقية و الغربية , حيث تختلف المباني من حيث الارتفاعات , الألوان , أعمار المباني , التشطيبات اضافة الي المستوي الاقتصادي للسكان , و ان تشابهت معها في الاستعمال الغالب و هو الاستعمال السكني و السكني التجاري .

كما يختلف مسار المشاة الموازي للنهر من حيث التنسيق و الاستعمالات المرتبطة به , و يرجع ذلك الي

وجود مساحة كافية للقيام بأنشطة ترتبط بالنهر .



صورة (١٤٥) الاستعمالات السكنية الفاخرة في نهاية القطاع المصدر : الباحث , ٢٠٠٥

تبدأ الاستعمالات علي تلك الضفة من الشمال الي الجنوب في شارع عبد العزيز آل سعود بداية من كوبري الجزيرة الذي يعتبر نقطة وصل هامة جدا بين مدينتي القاهرة و الجزيرة , حيث يرتبط باثنان من أهم الشرايين الرئيسية لكل من المدينتين المتمثلين في شارع صلاح سالم و شارع الهرم و فيصل .

يقع عند نهاية شارع الروضة محطة للبنزين و بعض الاستعمالات التجارية , يلي ذلك بعض الاستعمالات

السكنية عند تقاطع شارع عي عبد العزيز آل سعود و شارع الروضة, يلي هذه الاستعمالات السكنية نادي الاعلاميين ثم بعض الاستعمالات السكنية الأخرى ثم سينما جالكسي ثم يلي ذلك بعض الاستعمالات السكنية الأخرى التي يتوسطها أرض فضاء , يأتي بعد ذلك بعض الاستعمالات التعليمية الادارية المتمثلة في مدرسة و ادارة مصر القديمة التعليمية و مدرسة أخرى ثم شريط من الاستعمالات السكنية التجارية و فندق النيل جاردن ثم المقر الاداري لجمعية بيوت الشباب المصرية الي أن ينتهي عند تقاطع شارع عي عبد العزيز آل سعود مع شارع السراي .



صورة (١٤٦) مرسى المراكب السياحية في بداية
القطاع
المصدر : الباحث , ٢٠٠٥

يوازي هذا الشريط من الاستعمالات علي الجانب الآخر من الطريق شريطا من الاستعمالات و الأنشطة المتنوعة التي تعتبر في مجملها مثالا جيدا للاستعمالات المرتبطة بضفاف النهر حيث تمتاز هذه الضفة بوجود العديد من الحدائق ذات

التنسيق الجيد و في نفس الوقت فان رسوم الدخول تتناسب مع كافة طبقات المجتمع كما

تتمتع هذه الحدائق بادارة جيدة , و يوجد أيضا في نهاية هذا القطاع أنشطة ترفيهية و رياضية ذات اشتراكات سنوية التي تناسب أيضا فئات عديدة من المجتمع من الطبقات الفقيرة و المتوسطة .



صورة (١٤٧) حديقة النصر علي ضفة النيل الغربية لجزيرة الروضة
المصدر : الباحث , ٢٠٠٥



تبدأ الاستعمالات في هذا الجزء من الجنوب الى الشمال بداية من مرسى للمراكب ثم مشتل صورة (١٤٨) حديقة أحمد زامي علي ضفة النيل الغربية لجزيرة الروضة المصدر : الباحث . ٢٠٠٥

للنباتات و الأشجار ثم كافيتريا مغلقة يلي ذلك مقري الاتحاد العربي و المصري للشراع و الانزلاق علي الماء , يلي ذلك كازينو ثم حديقة النصر و هي من الحدائق التي تمتاز



صورة (١٤٩) التراس الخاص بنادي النيل الرياضي المصدر : الباحث , ٢٠٠٥

بتنسيق و ادارة جيدة يلي ذلك حديقة مماثلة و هي حديقة أحمد زامي و يوجد بها تمثال للشاعر الراحل , ثم بعض الاستعمالات الترفيهية التابعة للهيئات و المؤسسات الحكومية كنادي ضباط أمن القاهرة , و نادي

العاملين المدنيين بوزارة الدفاع , ثم كازينو الي أن تنتهي الاستعمالات عند نادي النيل الرياضي .

الضفة الغربية :

صورة (١٥٠) متحف أحمد شوقي
المصدر : الباحث , ٢٠٠٥

تبدأ الاستعمالات علي تلك الضفة من النهر بداية من كوبري الجامعة عند بنك مصر الدولي يلي ذلك بعض الاستعمالات السكنية التجارية و فيلا مهجورة ثم سفارة دولة الامارات العربية و سفارة تركيا , يلي ذلك مبني فرست ثم سفارة فرنسا و مشروع انشاء

سفارة دولة الكويت و متحف أحمد شوقي و أرض فضاء و بعض الاستعمالات السكنية التي يتوسطها برهج شاهق الارتفاع و هو غير مستخدم .

أما الاستعمالات المرتبطة مباشرة بالنهر فهي متشابهة الي حد كبير مع القطاع الثالث للضفة الغربية لجزيرة الزمالك و التي يتميز كل منهما الاستعمالات الترفيهية السياحية المتمثلة في المراكب النيلية الكبيرة و التي تجتذب أعدادا كبيرة من الطبقة فوق المتوسطة و الفاخرة بالمدينة اضافة الي أعدادا هائلة من السياح .



صورة (١٥١) المراكب النهرية التي يمتاز بها القطاع السادس
المصدر : الباحث , ٢٠٠٥



صورة (١٥٢) واجهة بانورامية للضفة الغربية للنهر في القطاع السادس من منطقة الدراسة و ينتصف الواجهة مبني فرست بينما تتمثل حدود القطاع في الاستعمالات السكنية و تظهر المراكب النهرية علي طول الضفة
المصدر : الباحث , ٢٠٠٥

و تبدأ الاستعمالات بعد كوبري الجامعة بمسجد و مركب نايل دراجون و ميس أكوريوس و نايل فاروس و سن سيت , يبدأ بعد ذلك سلسلة من مراسي المراكب الصغيرة و المتوسطة الحجم كالمحروسة و فرح بوت و تنتهي الاستعمالات علي ضفة النهر ببعض الأنشطة الترفيهية الخاصة كالكازينوهات , و يتوسط منزل كوبري الجيزة و تقاطعه مع شارع النيل جزيرة خضراء كبيرة المساحة .



صورة (١٥٣) لقطة منظورية توضح الاستعمالات علي الضفة الغربية للنهر في القطاع السادس من منطقة الدراسة
المصدر : الباحث , ٢٠٠٥

التحليل :

| المتوسط | الضفة الغربية | الضفة الشرقية لجزيرة الروضة | الضفة الغربية لجزيرة الروضة | الضفة الشرقية | المعيار | العناصر | |
|---------|---------------|-----------------------------|-----------------------------|---------------|---|-----------------------------|------------------|
| ٢.٦٣ | ٣.٥ | ٢.٣٣ | ١.١٧ | ٣.٥ | عرض الكورنيش | الكورنيش | العناصر الوظيفية |
| ١.١٧ | ٢.٠ | ٠.٦٧ | ٠.٦٧ | ١.٣٣ | كثافة المشاة | | |
| ١.١٧ | ١.٣٣ | ٢.٠ | - | ١.٣٣ | حالة حافة النهر | | |
| ٢.٦٣ | ٣.٥ | ٣.٥ | ١.١٧ | ٢.٣٣ | المرتبطة مباشرة بالنهر (درجة الملازمة) | نوع الاستعمالات | |
| ١.٧٥ | ٢ | ٢ | ١ | ٢ | على جانب الطريق (درجة الملازمة) | | |
| ٢.٣٣ | ٤.٠ | ١.٣٣ | ١.٣٣ | ٢.٦٧ | الميادين | الربط بالمحاور و الميادين | |
| ١.٧٥ | ٣ | ١ | ١ | ٢ | المحاور | الرئيسية بالمدينة | |
| ٢.٥ | ٣ | ٣ | ٢ | ٢ | المعابر النهرية | (سهولة الوصول) | |
| ١.٢٥ | ١ | ١ | ١ | ٢ | القرب من حافة النهر | الاتصال المادي | |
| ٠.٥ | ١.٠ | ٠.٦٧ | - | ٠.٣٣ | عدد الوحدات الاقتصادية | حجم الأنشطة الاقتصادية | |
| ٠.٥٦ | - | - | ٠.٧٥ | ١.٥ | وجود فراغ أو مبني أثري | المباني و الأماكن التاريخية | العناصر الشكلية |
| ١.٢٥ | ٢ | - | ١ | ٢ | وجود العلامات المميزة / طابع عمراني / تناغم في الواجهات | الواجهات | |
| ١.٨٨ | ٠.٨٣ | ١.٦٧ | ٢.٥ | ٢.٥ | درجة النفاذية البصرية | الاتصال البصري | |
| ٠.٦٧ | ٠.٦٧ | ٠.٦٧ | ٠.٦٧ | ٠.٦٧ | درجة النقاء | جودة مياه النهر | العناصر البيئية |
| - | - | - | - | - | وجود حياة برية | الحياة البرية | |
| ٠.٧٥ | ٠.٥ | ١.٥ | - | ١.٠ | وجود حياة نباتية | و الطبيعية | |
| ٢٢.٧٩ | الاجمالي | | | | | | |

جدول (٣٢) معايير و درجات تقييم عناصر التطوير للقطاع السادس

٧-١٠- تقييم القطاعات الستة طبقا لمعايير الدراسة:

الدراسة السابقة أعطت مؤشرا سريعا لأكثر القطاعات احتياجا للتطوير , كما أوضحت النتائج ما هي أكثر العوامل المؤثرة علي مقترحات التطوير , و أين هي أوجه القصور .

| العنصر | المعيار | القطاع الأول | القطاع الثاني | القطاع الثالث | القطاع الرابع | القطاع الخامس | القطاع السادس | المتوسط |
|------------------------|--|--------------|---------------|---------------|---------------|---------------|---------------|---------|
| الكورنيش | عرض الكورنيش | ١.٧٥ | ١.٤٦ | ١.٦٢ | ١.٢٢ | ١.١ | ١.٦٢ | ١.١٥ |
| | كثافة المشاة | ١.٦٧ | ١.٦٧ | ١.٣٢ | ١.٥ | ١.٢ | ١.١٧ | ١.١٩ |
| | حالة حافة النهر | ١.٦٧ | ١.٥٤ | ١.٣٢ | ١.٣٢ | ١.٢ | ١.٢٧ | ١.٢٦ |
| نوع الاستعمالات | المرتبطة مباشرة بالنهر (درجة الملازمة) | ٢.٩٢ | ١.٤٦ | ٢.٩٢ | ٢.٩٢ | ٢.٥ | ٢.١٢ | ٢.٥٣ |
| | علي جانب الطريق (درجة الملازمة) | ١.٠ | ١.٢٥ | ١.٧٥ | ١.٢٥ | ١.٨ | ١.٧٥ | ١.٢٢ |
| العناصر الوظيفية | الربط بالمحاور و الميادين | ١.٣٣ | ١.٦٧ | ٢.٣٢ | ٣ | ٢.٦٧ | ٢.٣٣ | ٢.٢٢ |
| | الرئيسية بالمدينة (سهولة الوصول) | ١.٠ | ١.٥ | ١.٧٥ | ٢ | ١.٨ | ١.٧٥ | ١.٦٤ |
| | المعابر النهرية | ٢.٠ | ٢.٠ | ٣.٠ | ٣ | ٢.٤ | ٢.٥ | ٢.٤٨ |
| الاتصال المادي | القرب من حافة النهر | ١.٠ | ١.٧٥ | ١.٢٥ | ٢ | ١.٥ | ١.٦٥ | ١.١٣ |
| حجم الأنشطة الاقتصادية | عدد الوحدات الاقتصادية | ٣.٣ | ٣.٣ | ١.٥٨ | ١.٥٨ | ١.٥٣ | ١.٥ | ١.٤٨ |
| العناصر الشكلية | المباني و الأماكن التاريخية | - | - | - | - | ٠.١٥ | ٠.٥٦ | ٠.٤٣ |
| | الواجهات | - | ٠.٧٥ | ١.٥ | ١ | - | ١.٢٥ | ٠.٧٥ |
| | الاتصال البصري | ٠.٤٢ | ١.٢٥ | ١.٤٦ | ١.٠٤ | ١.٢٧ | ١.٨٨ | ١.٢٩ |
| العناصر البيئية | جودة مياه النهر | ١.٥ | ١.٦٧ | ١.٦٧ | ١.٦٧ | ١.٦٧ | ١.٦٧ | ١.٦٤ |
| | الحياة البرية | - | - | - | - | - | - | ١.٠٠ |
| | و الطبيعية | ١.٧٥ | ٠.٢٥ | ١.٧٥ | ١.٥ | ١.٥ | ١.٧٥ | ١.٥٨ |

جدول (٣٣) تقييم القطاعات الستة طبقا لمعايير الدراسة

من الجدول الأعلى يتضح أن هناك تفاوت بين القطاعات الستة و أيضا علي مستوي كل من العناصر الوظيفية و الشكلية و الوظيفية من حيث أوجه القصور , و هي كالتالي :

- العناصر الوظيفية :

- الكورنيش يعاني من القصور من حيث قلة العرض و خاصة في القطاعان الأول و الثاني , وان كان يتناسب مع كثافة المشاة التي تم قياسها , أيضا حافة النهر تعاني من الاهمال و عدم التنسيق و خاصة في القطاعان الثاني و الأخير .

- الاستعمالات أيضا لا تتلاءم في مناطق عديدة مع طبيعة فراغ النهر , و خاصة في القطاعان الثاني و الخامس و ذلك بالنسبة للاستعمالات المرتبطة مباشرة بالنهر (و ان كانت الضفة الشرقية أحسن حالا من الضفاف الخمس الأخرى كما سيتضح من الجدول التالي) , وتقل درجة الملائمة أكثر بالنسبة للاستعمالات علي جانب الطريق و خاصة بالقطاعات الشمالية و الجنوبية للنهر (و ان كانت الضفة الشرقية للنهر أحسن حالا في الجهة الشمالية والضفة الغربية أحسن حالا في الجهة الجنوبية كما سيتضح في الجدول التالي) .

- الكورنيش مرتبط بشبكة جيدة من الطرق في المناطق المركزية و الجنوبية منه , بينما تعتبر الضفاف الشمالية أقل من حيث الارتباط بالمياطين و المحاور الرئيسية بالقاهرة و الجزيرة .

- مستخدم الفراغ الذي يصنعه النهر لا يتمتع بوجود ارتباط مادي بينه و بين السطح المائي الذي يصنعه النهر, وذلك لبعده المسافة الرأسية و الأفقية بين مسار المشاة و المسطح الأفقي لمياه النهر , إضافة الي وجود عوائق مادية ما بين مسار المشاة و مجري النهر .

- عدد الوحدات الاقتصادية قليلة جدا في القطاعان الأول و الثاني بينما تزداد في القطاعات المركزية و الجنوبية .

- العناصر الشكلية :

- القطاعات الثلاث الأخيرة تمتاز بوجود مباني و أماكن تاريخية (و ذلك في الأخذ في الاعتبار أن المناطق ذات الاستعمالات السكنية القديمة ذات الطابع الأصيل مثل منطقة جاردن سيتي علي الضفة الشرقية للنهر و المباني السكنية في جزيرة الزمالك لم يتم ادخالها ضمن التقييم) .

- واجهات القطاعات الجنوبية للنهر أحسن حالا من القطاعات الشمالية من حيث وجود العلامات المميزة , ووجود طابع عمراني و تناغم في الواجهات علي صفافه .
 - درجة النفاذية منخفضة علي طول القطاعات الستة لمسار النهر و هي تنخفض بشدة في القطاعات الشمالية , و هي من أوجه القصور الشديد التي تحتاج الي اعادة النظر في كيفية تحقيقه .

- العناصر البيئية :

- مياه النهر بصفة عامة في الجزء المار داخل اقليم القاهرة الكبرى تعاني من التلوث الشديد, وان كان لا يوجد صرف صناعي داخل تلك القطاعات و يقتصر الصرف علي الأنشطة المرتبطة بالنهر (لم يتاح للباحث الحصول علي بيان يوضح كمية المخلفات التي تلقي في النهر من الأنشطة المرتبطة مباشرة به , المعلومات التي تم الحصول عليها من جهاز شئون البيئة هي وجود مخالفات و محاضر مستمرة لبعض أصحاب الملكيات و المستأجرين في بعض الأماكن علي النهر مثل المراكب السياحية بسبب عدم اتباع الأسلوب المنصوص عليه في معالجة الصرف الملقي في النهر) .
 - الحياة البرية منعدمة في كامل القطاعات و هي لاتبدأ في الظهور الا في المناطق الشمالية من جزيرة الوراق أو جنوبا في جزيرة الذهب .
 - الحياة النباتية منخفضة جدا علي طول القطاعات الستة و هي شبه منعدمة في القطاع الثاني, و ذلك لا يتوافق مع النظام الايكولوجي الذي يكونه مسطح النهر مع الحياة النباتية .

١٠-٨- تحليل نتائج الدراسة :



برصد النتائج التي تم استخلاصها من خلال تحليل العناصر الثلاث المؤثرة علي عملية التطوير لمعرفة أولي القطاعات بعملية التطوير , يمكن ملاحظة تفاوت في القيم ما بين القطاعات الستة علي طول الشريط النهري من الشمال الي الجنوب , هذا بالاضافة الي التفاوت أيضا علي مستوي صفتي النهر في القاهرة و الجيزة بالاضافة الي الصفاف الأربع لجزيرتي الزمالك و الروضة , و لكن النتيجة الكلية لعملية التحليل تعطي مؤشرا للحالة السيئة التي عليها نهر النيل في الجزء المار بالكتلة العمرانية لاقليم القاهرة الكبرى , حيث لم تتعدى أعلي قيمة ٢٣.٦٨ نقطة من مجموع ٣٦ أي ما يوازي نسبة ٦٥.٨ % " مع الأخذ في الاعتبار أن عملية القياس نسبية من قبل الباحث " , و يمكن ملاحظة أيضا أن هناك قطاعين من الستة لم تتعدى النقاط التي حصلت عليها حاجز ١٨ نقطة في حين تعدها القطاع من الثالث الي السادس .

شكل (٦٥) قيم تحليل العناصر الثلاث علي القطاعات الستة

المصدر : Googleearth.com,2005

| القطاع | القطاعات الستة | | | | | |
|----------------|----------------|---------------|-----------------------|-----------------------|------------------------|---------------|
| | الضفة الغربية | الضفة الشرقية | لجزيرة الروضة الغربية | لجزيرة الروضة الشرقية | لجزيرة الزمالك الغربية | الضفة الشرقية |
| الأول | ١٢,٣٣ | | | | | ١٨,٣٢ |
| الثاني | ١٨ | ١٤,١٨ | | ١٥,١٨ | ٧,٨٤ | ٢٢,١٦ |
| الثالث | ١٨ | ١٦,٠١ | | ١٩,٣٢ | ٢٣,٨٣ | ٢٩,٨٤ |
| الرابع | ١٨ | ١٨,٣٤ | | ٢١,٢٣ | ٢٨,١٧ | ٢٩,٥٠ |
| الخامس | ١٨ | ٢٥,٨٣ | ١٦,١٦ | ١٤,١٧ | ٢٢,٢٥ | ٢٢,٢٥ |
| السادس | ١٨ | ٢٨,٣٣ | ٢١,٣٤ | ١٤,٢٦ | | ٢٧,١٦ |
| متوسط الاجمالي | ١٩,١٧ | ١٨,٧٥ | ١٤,٢٢ | ١٩,٥٠ | ٢٠,٥٢ | ٢٥,٣٩ |



جدول (٣٤) تحليل صفاف نهر النيل علي مستوي كافة القطاعات

| | |
|-----------------|---|
| سكني | ■ |
| سكني تجاري | ■ |
| سكني حرفي | ■ |
| تجاري | ■ |
| حدائق و متنزهات | ■ |
| ترفيهي | ■ |
| مشاتل | ■ |
| تعليمي | ■ |
| صحي | ■ |
| أمني | ■ |
| أثري | ■ |
| سفارات | ■ |
| فندقي | ■ |
| ثقافي | ■ |
| إداري | ■ |
| ديني | ■ |
| مرافق عامة | ■ |
| حرفي | ■ |
| مخازن و جراجات | ■ |
| أرض فضاء | ■ |
| سفن نهريّة | ■ |
| مرسي | ■ |
| عوامات | ■ |



شكل رقم (٦٦) الاستعمالات بكامل
القطاعات (الباحث, ٢٠٠٥)